

# Tema 3: conceptos Básicos

## Lección 1: Sistema Operativo.

Windows es un **Sistema Operativo**, es decir un **conjunto de programas o aplicaciones** (*recordad esta definición del tema anterior*), creadas con el propósito de **realizar diferentes y variadas tareas**, entre ellas, su principal cometido es gestionar eficazmente los recursos del PC. Para explicároslo de una forma mas sencilla, Windows es una herramienta que realiza labores de intermediario para que podamos trabajar mas cómodamente con el ordenador.



Debo deciros que **casi todos los aparatos electrónicos tienen un Sistema Operativo (SO)**, reproductores DVD, teléfonos móviles, cámaras de fotos, etc. imagináros un reproductor de MP3 (*ver tema 1*) que no tuviera **SO**, *no podríais seleccionar una canción, ni pararla, ni siquiera cambiar de música*, esa 'interfaz' que utilizamos para realizar estas acciones, 'es la cara del SO'.



**Sin un SO manejar cualquier aparato digital puede convertirse en un infierno**, pero gracias los programadores, técnicos e informáticos en general, reproducir una película en el ordenador se reduce a una sencilla cuestión de pulsar un par de teclas.



Y antes de que comencemos *a tocar* el ordenador, os quiero dar algunos consejos, **primero**, quitaros el miedo, esto es muy importante, seguro que estropeamos algo, pero a veces no hay mas remedio si queremos aprender, además es algo le ocurre hasta a los mas experimentados.

Y **segundo**, muchas dudas os surgirán, pero ya sabéis que tenéis a vuestro alcance diferentes medios para aclararos, la **tecla mágica 'F1'**, la **wikipedia**, **Internet** o **mi correo** (ver introducción en Tema 1), así que no os quedéis con las ganas y con la duda, si no sabéis como poner un correo o como consultar la wikipedia, buscad a un 'mayor' que os ayude, pero no os preocupéis que todo eso os lo explicaré en próximos temas.



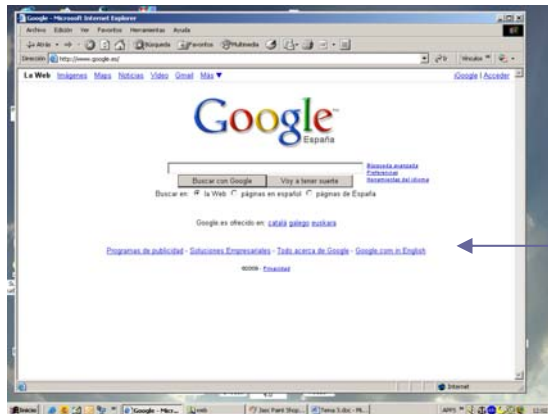
# LECCIÓN 2: WINDOWS PRIMEROS PASOS.

Lo primero que debéis aprender es que **existen diferentes versiones de Windows**, las mas extendidas a día de hoy son Windows XP y Windows Vista (pero hay otras como Windows 2000 o 98), las explicaciones que os dé en el curso intentarán ser lo mas estándar posibles y aunque de una versión a otra de Windows puede cambiar un poco, no os debería resultar difícil localizar los ejemplos.

Para no complicar en exceso las cosas, **vamos a empezar a trabajar desde la pantalla inicial de Windows** (en este caso Windows XP), y voy a explicaros cada una de las partes que vemos, para que tengáis claro lo que es cada cosa y que podéis hacer. Fijos en la siguiente imagen:

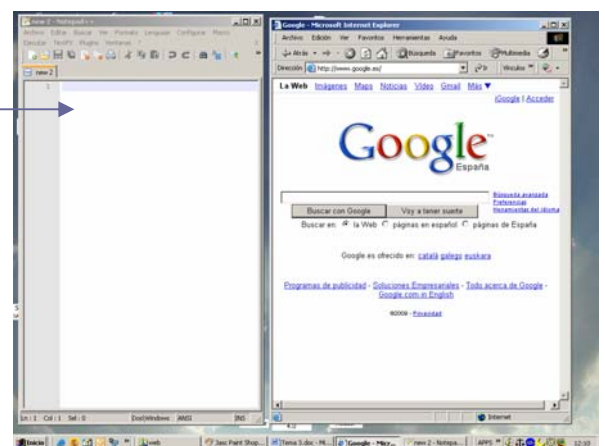


En la imagen anterior se pueden apreciar dos zonas claramente diferenciadas, el Escritorio y la **Barra de Tareas**.



El **Escritorio** es la zona de trabajo de Windows, el lugar donde se muestra el contenido de las aplicaciones, como en la imagen adjunta, donde vemos al programa **Internet Explorer** navegando por **Google**.

Incluso se pueden tener **varias aplicaciones abiertas** y organizar su espacio a nuestro gusto, como en esta otra imagen (en los próximos temas aprenderemos a colocar estas ventanas para que se adecuen a lo que necesitemos).



La zona del **Escritorio** también puede (y es lo mas normal) **contener archivos o iconos** que utilicemos habitualmente, así accederemos mas directamente a ellos una vez encendido el ordenador.

En la parte inferior de la pantalla encontramos la **Barra de Tareas**, esta zona es un lugar tan común para tener acceso a aplicaciones o herramientas, que incluso otros Sistemas Operativos (*Linux u OS X Leopard, os lo pongo y así os suenan estos nombres*) la incluyen por defecto.

Como veis en la imagen de la página anterior, he dividido la **Barra de Tareas** en 4 zonas, la **primera es el Botón Inicio** y, de momento, debéis saber que es desde donde accederemos a los programas, juegos y herramientas de nuestro ordenador (mas adelante trataremos esto en profundidad).

Ahora solo debéis observar las imágenes siguientes, fijaos que aunque son distintos los menús que se despliegan (*si queremos verlo en nuestro ordenador, pulsamos sobre Inicio con el botón izquierdo del ratón*), puesto que son de dos versiones de Windows diferentes, en el fondo tienen casi las mismas cosas, aunque organizadas de modo distinto, intentar que eso no os líe cuando busquéis algo, **leer atentamente** y encontrareis lo que necesitéis muy fácilmente.

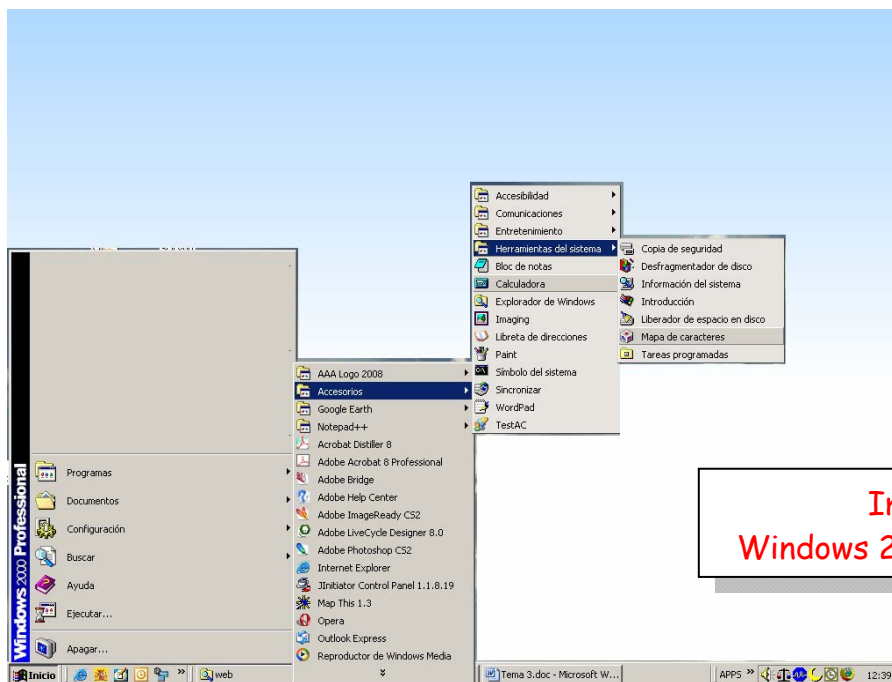


Imagen 1  
Windows 2000 Profesional

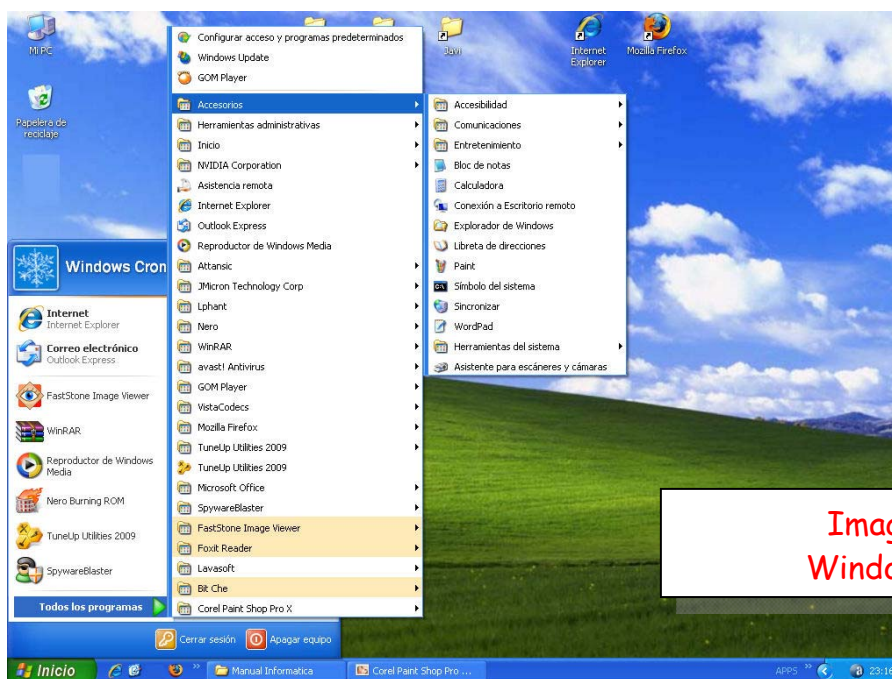


Imagen 2  
Windows XP

La **segunda zona**, es la barra de herramientas de **Inicio Rápido** y como su nombre indica, sirve para **acceder rápidamente a los programas**, pues cuando tenemos aplicaciones en ejecución (ejemplo página 12), llegar al Escritorio puede hacernos perder tiempo y por lo tanto es recomendable que utilicemos esta barra de herramientas para tardar menos.



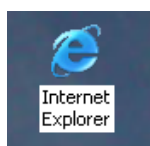
Puede darse el caso, que la barra de herramientas de **Inicio Rápido** no la tengáis activa en vuestro ordenador, no pasa nada, de momento solo interesa que la conozcáis, en los siguientes temas os explicaré como activarla y acomodarla a vuestros gustos.

En la **zona 3** se ubicarán las **aplicaciones** que estemos utilizando, para 'arrancar' una aplicación solo tenemos que seleccionar la que queramos, haciendo un 'click' (pulsar con el botón izq. del ratón) dentro de las que se han desplegado con el **Botón Inicio** o 'doble click' (pulsar dos veces rápidamente) en un icono del Escritorio.

Aplicaciones preparadas para iniciarse:



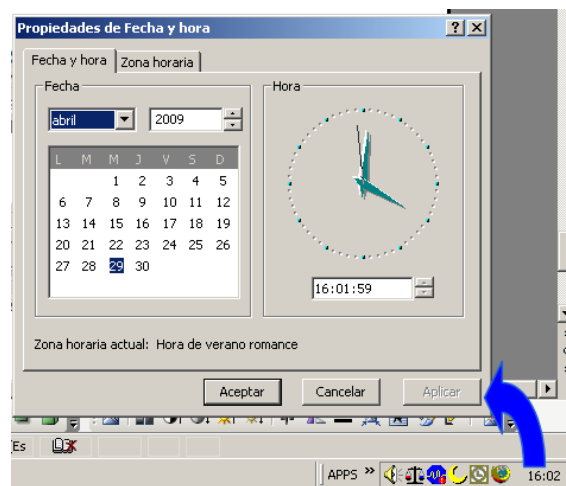
Aplicación para hacer click dentro de las opciones del **Botón Inicio**



Icono de aplicación, hacer doble click sobre ella en el **Escritorio**.

La última zona, llamada **Área de Notificación**, contiene el reloj y las herramientas que se ejecutan en segundo plano, esto quiere decir, que no las arrancamos nosotros directamente (como las de la zona 3), sino que habitualmente se inician con el sistema para una buena gestión del ordenador, por ejemplo, el antivirus.

En el área de notificación, tenemos a nuestra disposición el **reloj**, si hacemos un doble clic sobre el, **se desplegará completamente mostrándonos un calendario completo**, aquí podéis modificar la fecha y la hora cuando lo necesitéis, una vez realizados los cambios lo pulsáis el botón **Aceptar** y se guardarán esos datos en el sistema (a partir de ese momento, esa fecha y hora, serán las que comience a utilizar el ordenador).



- Fin Tema 3 -